

Loppi Vanhakoski asemakaava-alueen muinaisjäännösinventointi 2011



Hannu Poutiainen
Timo Jussila



Kustantaja: Lopen kunta

Sisältö:

Perustiedot	2
Yleiskartta	3
Inventointi	4
Vanhat Kartat	5

Kansikuva: Alueen länsilaidalta itään. Peltoaukea.

Perustiedot

Alue: Lopen Vanhakosken asemakaava ja asemakaavan muutosalue Lopen keskustan itä-kaakkoispuolella

Tarkoitus: Tarkistaa kattavasti onko alueella muinaisjäännöksiä.

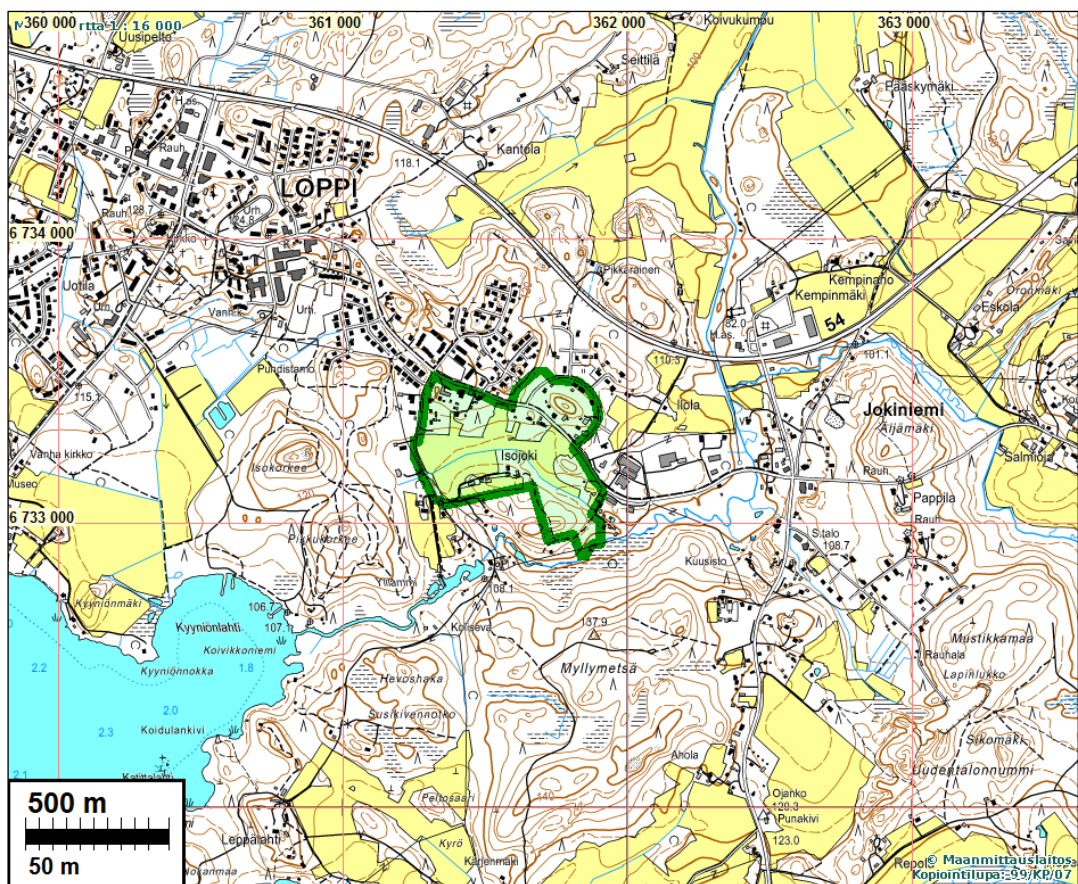
Työaika: Maastotyöaika: 14.10.2011

Kustantaja: Lopen kunta

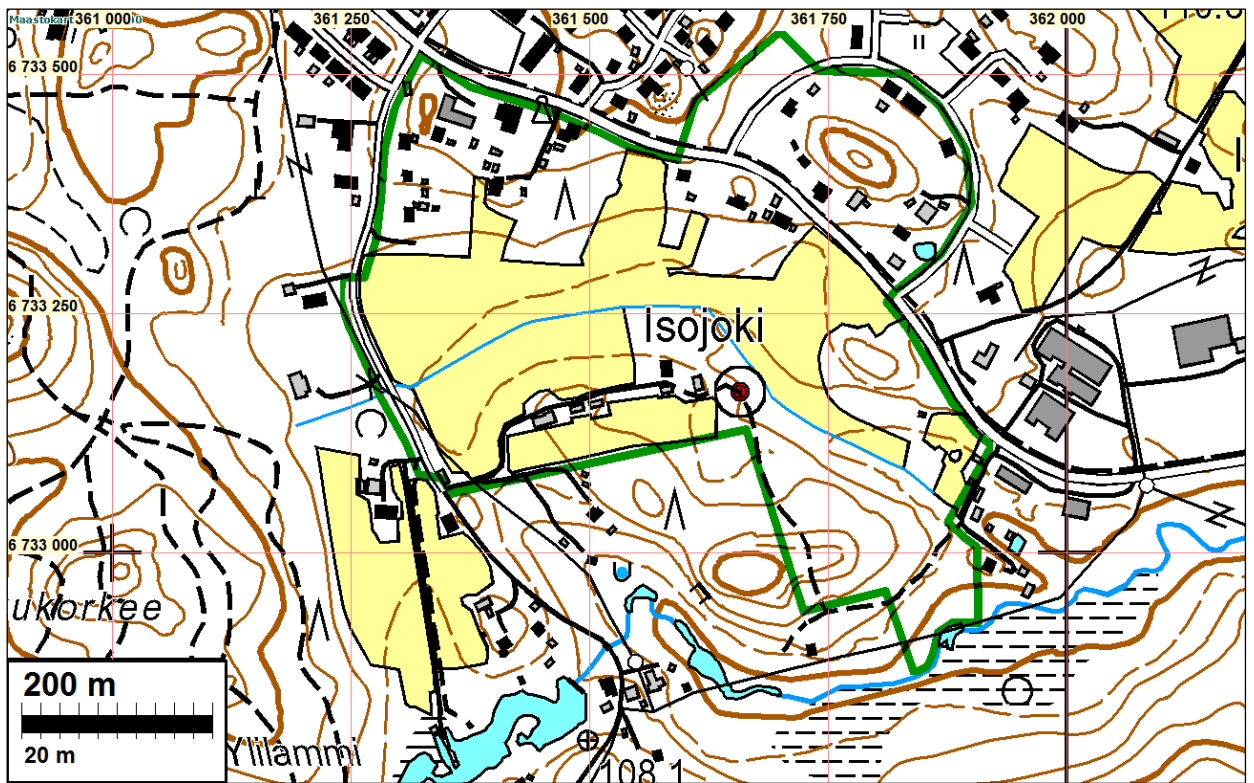
Tekijät: Mikroliitti Oy, Hannu Poutiainen maastotyö, valmistelu ja raportti T. Jussila.

Tulokset: Tutkimusalueella ei tunnettu ennestään muinaisjäännöksiä. Alueella ei havaittu muinaisjäännöksiä. Alue tutkittiin kattavasti silmänvaraisesti.

Tutkimusalue rajattu vihreällä



Yleiskartta



Tutkimusalue merkitty vihreällä.



Inventointi

Kaava-alueella tehtiin arkeologista inventointia yhden päivän aikana ja suhteellisen hyvissä oloissa. Alueen kaikki pellot olivat inventointiajankohtana joko nurmella, kesannolla tai muutoin peitteisiä. Maalaji osoittautui olevan savea/hiesua/savimultamaata. Mäkiset metsäalueet ovat pääosin kallioisia ja kivisiä sekä monin paikoin jyrkkäpiirteisiä moreenimuodostumia. Metsänhakkuita alueella oli tehty hiljattain jonkin verran.

Inventointimenetelminä käytettiin lapionpistoja, koekuopitusta, pintapoimintaa (vähäisessä määrin), maanäytekairauksia ja silmänvaraista havainnointia. Yhtenä menetelmänä käytettiin kartta-analyysiä sisältäen vanhat historialliset kartat ja uudet maastokartat sekä niiden tulkinnan arkeologisen inventoinnin näkökulmasta. Lisäksi haastateltiin paikallisia asukkaita.

Alue sijaitsee Lopen keskustan itä-kaakkoispuolella, Loppijärven koillispäästä laskevan Isojoen eli Nummistenjoen suusta n. 700 m koilliseen, joen pohjoispuolella. Tutkimusalue ulottuu jokirantaan vain hyvin pieneltä osalta. Lopen kirkonkylän isojaon toimituskartan v. 1798 mukaan ja myös 1840-luvun pitäjänkartan mukaan tutkimusalueella ei ole ollut asutusta tai muita arkeologin kannalta mielenkiintoisia karttamerkkejä. Tutkimusalueen lounaispuolella on joen koskessa ollut myllyjä ja 1800-luvulla saha. Nämä sijaitsevat 140-170 m etäisyydellä tutkimusalueen rajoista. Tutkimusalueella ei havaittu maastossa merkkejä vanhasta asutuksesta. Periaatteessa alueella voisi sijaita myös esihistoriallisia (nuorakeramiikka, rautakausi) asuinpaikkoja mutta topografia ja maasto sekä maaperä eivät alueella olleet erityisen hyviä kyseisille jäänteille. Merkkejä sellaisista ei myöskään mm. kairauksissa ja koekuopissa havaittu

Inventoijalle näytettiin maastotyön aikana savenottopaikka, johon sittemmin on muodostunut pieni lampi. Kyseisestä paikasta on maanomistajien mukaan otettu savea Lopen uutta kirkkoa varten runsaat sata vuotta sitten. Savenottopaikka on yleiskartalle ja ilmapäiväkuvaan merkitty punaisella pallolla (+ympyröity). Sitä ei nyt katsottu muinaisjäännökseksi.

Alueen pohjoisosan halki kulkeva Jokiniementie on vanha Lopelta Launoisiin ja edelleen sieltä länteen kulkenut ”päätie”, joka näyttäisi noudattavan edelleen ainakin 1700-luvun lopun linjausta. Tien linjausta (ei itse tiepohjaa) saatetaan voida pitää muinaisjäännökseenä, jolloin tien linjausta ei saa muuttaa neuvottelematta asiasta museoviranomaisten kanssa.

Muita kulttuurihistoriallisesti (tai arkeologisesti) mainittavia kohteita ei nyt suoritettuna maastotyön aikana kaava-alueella todettu.

21.11.2011

Timo Jussila



Koillisosan mäen maastoa

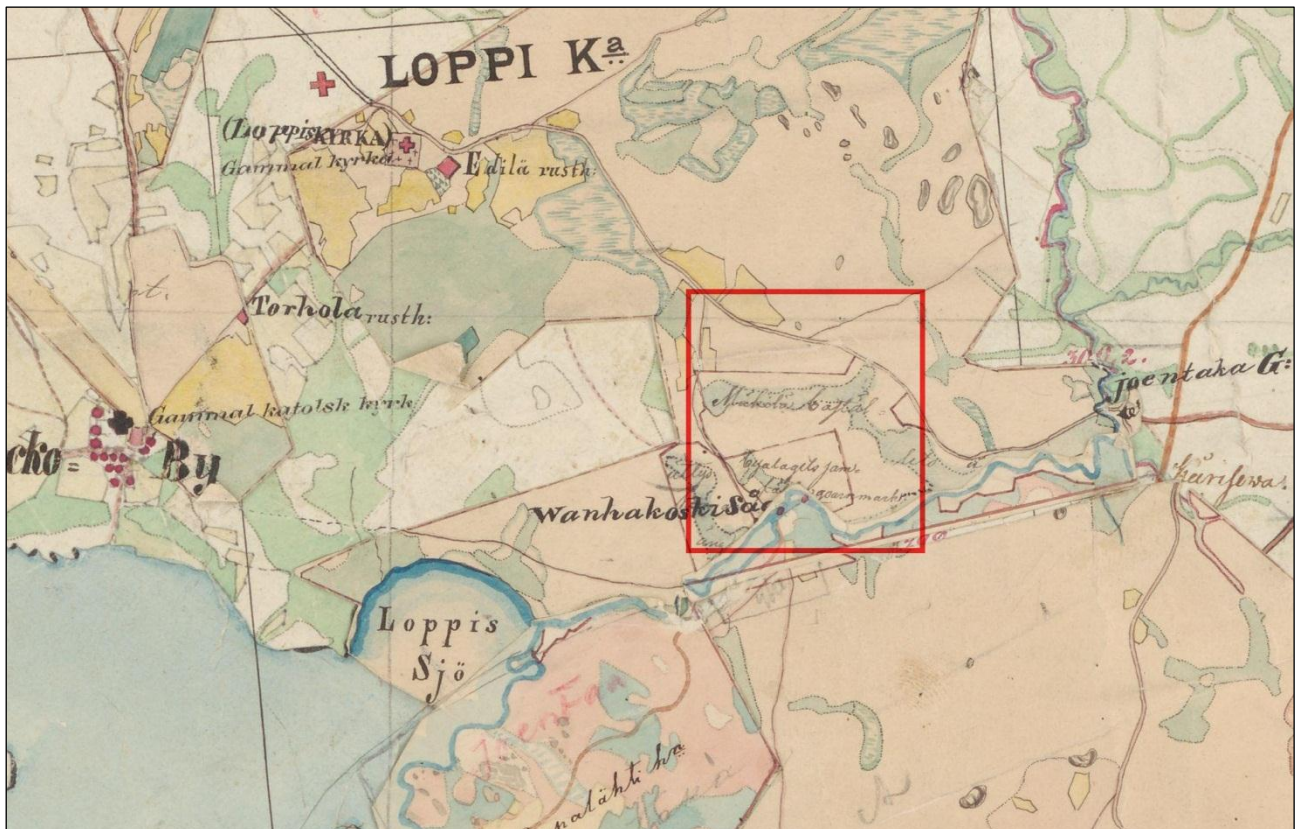


kaakkoisosan maastoa



Vanha savenottopaikka (N 6733168 E 361656)

Vanhat Kartat



Ote 1840-luvun pitäjänkartasta. Tutkimusalueen sijainti päälle piirretty neliön sisällä



Ote isojakokartasta v. 1798 (H47 6/5). Päälle piirretty tutk. alueen sijaintia kuvaava suorakaide.
Alla: yllä olevan kartan eteläpuolta kuvaava kartta

